

A nouăsprezecea Olimpiadă internațională de lingvistică

Castletown (Insula Man), 25–29 iulie 2022

Rezolvările problemelor de la competiția individuală

Problema nr. 1 Sb — $\boxed{\text{Ob}_{\text{dir}}}$ → Ob_{obl} :

	Ob_{dir}	Ob_{obl}	Sb
pers. I sg.	s-		
pers. I pl.	š'-		
pers. II sg.	w-		
pers. II pl.	š^w-		
pers. III sg.	a-	\emptyset -	n-
pers. III pl.	a-		na-

$$+ \mathbf{t}^w + \left\{ \left[\begin{array}{l} \text{Ob}_{\text{dir}} = \text{pl.} \\ \text{pers. II pl.} \in \{\text{Ob}_{\text{dir}}, \text{Ob}_{\text{obl}}, \text{Sb}\} \end{array} \right] : \begin{array}{l} \mathbf{a} \\ \text{în alte cazuri } \mathbf{a} \end{array} \right\} + \mathbf{n}$$

$C_1 C_2 \rightarrow C_1 \mathbf{a} C_2$ (C_1 și C_2 sunt consoane)
--

(a) **aš^wəst^wan** — eu vi-i dau.

- (b) 1. **aš^ʹənt^wən** — el ni-l dă
 2. **səš^wt^wan** — voi mă dați lui
 3. **š^ʹəwənət^wan** — ei ne dau ție

- (c) 4. ei vă dau mie — **š^wəsənət^wan**
 5. voi mi-l dați — **asəš^wt^wan**
 6. tu ne dai lui — **š^ʹəwt^wan**
 7. noi te dăm lor — **waš^ʹt^wən**
 8. el ni-i dă — **aš^ʹənt^wan**

Problema nr. 2

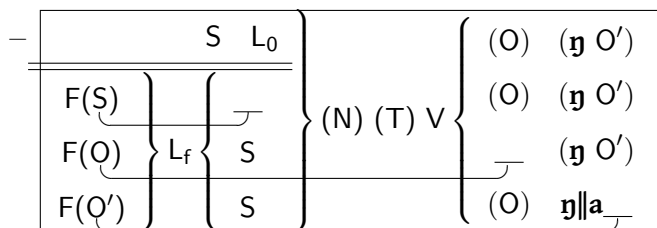
	1	mulți
stare	xéxx<ex èe>-ka	xèex-ka
acțiune	xex<ex èe>-li	xex-li

- $l \rightarrow C \mid C _ (C \in \{b, f, \text{ɸ}, n\})$
- $b \rightarrow m \mid _ C (C \text{ indică orice consoană})$

- (a)
1. **achánnàaka** — G. *el se proptește de ceva*
 2. **achanni** — N. *el îi proptește de ceva*
 3. **ahamatli** — R. *el îl împrăștie, el îi împrăștie*
 4. **ahámmatka** — M. *el este împrăștiat, ei sunt împrăștiați*
 5. **apòotka** — S. *ei sunt lângă ceva*
 6. **apotòoli** — D. *el îl pune lângă ceva*
 7. **apóttòoka** — I. *el este lângă ceva*
 8. **atanayli** — Z. *el îl învelește*
 9. **atánnayka** — K. *el este învelit*
 10. **atanni** — C. *el îi învelește*
 11. **bàalka** — L. *ei sunt culcați*
 12. **balàali** — V. *el îl culcă*
 13. **balli** — B. *el îi culcă*
 14. **incháffaaka** — U. *el are unul*
 15. **kawafɸi** — A. *el îl sparge în două*
 16. **ɸilka** — F. *el este rupt în mai multe locuri, ei sunt ruți*
 17. **ɸiipka** — H. *ei sunt întorși cu susul în jos*
 18. **ɸilaffi** — T. *el îl rupe în două*
 19. **ɸipli** — E. *el îi întoarce cu susul în jos*
 20. **ɸippìika** — Q. *el este întors cu susul în jos*
 21. **ɸobaffi** — P. *el face o gaură*
 22. **ɸómbafka** — W. *el are o gaură*
 23. **ɸombi** — O. *el face găuri*
 24. **ɸòmka** — J. *el are găuri, ei au găuri*
 25. **sibapli** — Y. *el desprinde o fâșie*
 26. **simbi** — X. *el desprinde coaja*
- (b)
27. **bállàaka** — *el este culcat*
 28. **inchafàali** — *el primește unul*
 29. **kawwi** — *el îl sparge în mai multe locuri, el îi sparge*
- (c)
30. *el îl rupe în mai multe locuri* — **ɸilli**
 31. *el este rupt în două* — **ɸillafka**
 32. *el îl întoarce cu susul în jos* — **ɸipìili**
 33. *el îl proptește de ceva* — **achanáali**
- (d) **ɸilli** — *el îi rupe.*

Problema nr. 3

- Topică:



*

L ₀	L _f	
ke	kee	propoziție principală declarativă
∅	xae	propoziție interogativă; propoziție subordonată

* S = subiect; V = verb; O = obiect; F = focus

* N = ||u (negație); T = si (viitor)

– S **ke kacuu?i ŋ X S întrebă dacă X.**

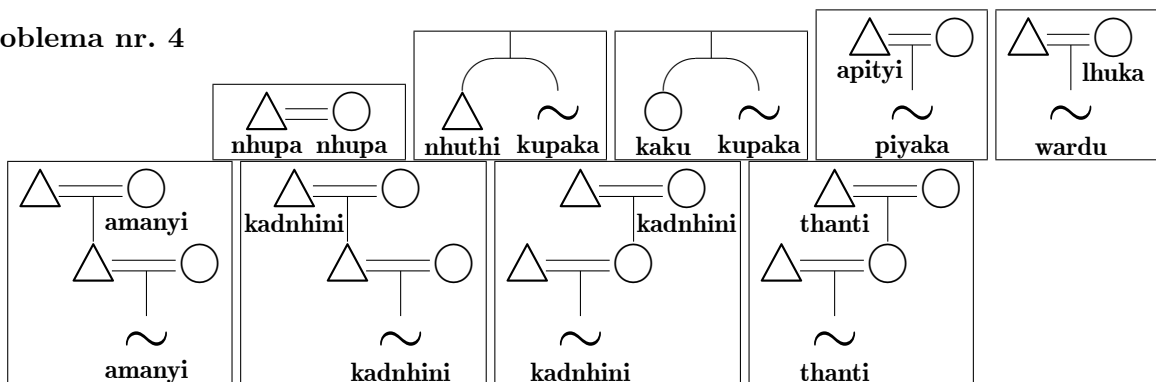
–

-

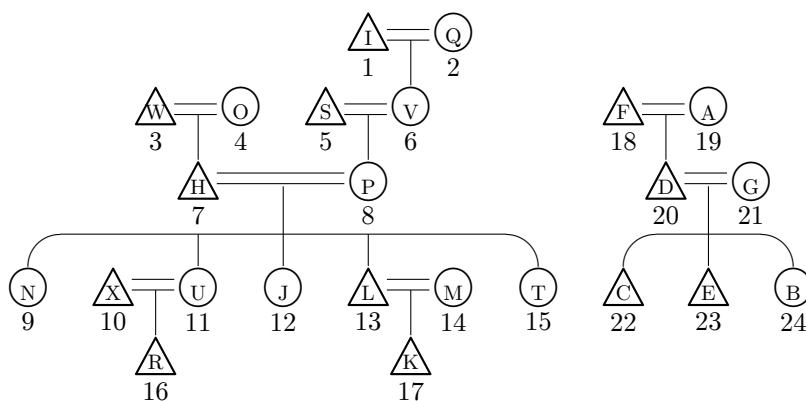
		la începutul unei întrebări; după prepoziția ŋ	
pers. I sg.	ŋ*	ŋ ŋ	* ŋ + ke → na
pers. II sg.	a	g a	
pers. I pl.	i	g i	
pers. II pl.	u	g u	

- (a) 17. **na kacuu?i ŋ g|u xae ŋ !uu !?ai** — *Eu întreb dacă pe voi vă cheamă bunicul meu.*
 18. **na ||u si siisen ŋ g|ari** — *Eu nu voi lucra în Upington.*
 19. **leeki ke !aukea ŋ ŋ|ŋ †hun** — *Femeii îi este frică de câinele meu.*
 20. **ŋ kee si !?ai a** — *Eu sunt cel care te va chema.*
 21. **cuu xae u ŋ|i** — *Pe cine vedeți voi?*
 22. **cuu xae ts'aa?a ŋ** — *Cine mă iubește?*
- (b) 23. *Mama noastră nu îl va chema pe fratele tău.* — **i xarŋki ke ||u si !?ai a ||ău**
 24. *De tine se teme câinele meu.* — **a kee ŋ †hun !aukea ŋ||a**
 25. *Unde veți cânta voi?* — **kija xae u si †qheeke ŋ||a**
 26. *Eu întreb dacă la bunicul nostru te gândești tu.* — **na kacuu?i ŋ g|i !uu xae a †?ii ŋ||a**
 27. *Cine va dansa mâine?* — **cuu xae si |qhōso ŋ !haeke**
 28. *Voi ne vedeți?* — **g|u ŋ|i i**

Problema nr. 4



(a)



(b)

- (i) nhupa
- (ii) piyaka
- (iii) lhuka
- (iv) apityi
- (v) kupaka
- (vi) amanyi
- (vii) thanti
- (viii) wardu
- (ix) lhuka

Problema nr. 5

cham din Phan Rang:

(...)	D (V L)	V	(C)
		V	

- ambele silabe
 - $\{*\mathbf{b}, *\mathbf{d}, *\mathbf{g}, *\mathbf{j}\} > \{\mathbf{p}, \mathbf{t}, \mathbf{k}, \mathbf{c}\}$
 - $\mathbf{NV} > \mathbf{Ni}$
 - $\mathbf{V}_i > \mathbf{V}$
- penultima silabă
 - $*\mathbf{?V} > \mathbf{V}$
 - $*\mathbf{?V} > \mathbf{li}$
 - $*\mathbf{bV(h)L} > \mathbf{pil}$
 - în alte cazuri $\mathbf{CV(V)} > \mathbf{Ca}$
 - $\mathbf{-h} > \emptyset$
- ultima silabă
 - $*\mathbf{s} > \mathbf{th}$
 - $\{*\mathbf{p}, *\mathbf{t}, *\mathbf{k}\} > \mathbf{?}$

tsat:

... h	... ay	... aN
\emptyset^{55}	$\mathbf{ai?^{42}}$	$\mathbf{a:n?^{42}}$
proto-chamică	... T	...({N, w, y})
+D	$\mathbf{?^{42}}$	11
-D	$\mathbf{?^{24}}$	33

- $\{*\mathbf{b}, *\mathbf{p}, *\mathbf{g}\} (\mathbf{V}) \{*\mathbf{l}, *\mathbf{r}\} > \{\mathbf{ph}, \mathbf{p}, \mathbf{kh}\}\mathbf{i}$
- altfel penultima silabă se pierde
- ultima silabă
 - $\{*\mathbf{b}, *\mathbf{d}, *\mathbf{g}\}\mathbf{-} > \{\mathbf{ph}, \mathbf{th}, \mathbf{kh}\}\mathbf{-}$
 - $*\mathbf{r}\mathbf{-} > \mathbf{z}\mathbf{-}$
 - $\{*\mathbf{ow}, *\mathbf{ey}\} > \{\mathbf{ə}, \mathbf{ai}\}$

V este o vocală. C este o consoană. D este o consoană sonoră (**b, d, j**). T este o consoană surdă (**k, t, ?**). N este o consoană nazală (**m, n, ŋ**). $\mathbf{L} \in \{\mathbf{l}, \mathbf{r}\}$.

(a) $*\mathbf{phia}^{11}$.

(b)

proto-chamică	cham din Phan Rang	tsat	semnificație
$*\mathbf{kulit}$	kali?	(1) $\mathbf{li?^{24}}$	<i>piele</i>
$*\mathbf{hitam}$	hatam	(2) $\mathbf{ta:n?^{42}}$	<i>negru</i>
$*\mathbf{bubah}$	papàh	(3) \mathbf{pha}^{55}	<i>gură</i>
$*\mathbf{?ikat}$	(4) ika?	(5) $\mathbf{ka?^{24}}$	<i>a lega</i>
$*\mathbf{dəpa}$	(6) tapa	(7) \mathbf{pa}^{11}	<i>braț</i>
$*\mathbf{matay}$	(8) mitay	(9) $\mathbf{tai?^{42}}$	<i>a muri</i>
$*\mathbf{dalam}$	(10) talàm	(11) $\mathbf{la:n?^{42}}$	<i>înăuntru</i>
$*\mathbf{labuh}$	(12) lipùh	(13) \mathbf{phu}^{55}	<i>a cădea</i>
$*\mathbf{bula:n}$	(14) pilàn	(15) $\mathbf{phia:n}^{11}$	<i>lună</i>
	pala	(16) \mathbf{pia}^{33}	<i>a planta</i>
	tapùh	(17) \mathbf{phu}^{55}	<i>a răscumpăra</i>
	tatà	(18) \mathbf{tha}^{11}	<i>piept</i>